



PREFEITURA MUNICIPAL DE SAPUCAIA DO SUL
SECRETARIA MUNICIPAL DE PLANEJAMENTO URBANO
DIRETORIA DE PROJETOS

(CONTINUAÇÃO) Bairro Lomba da Palmeira

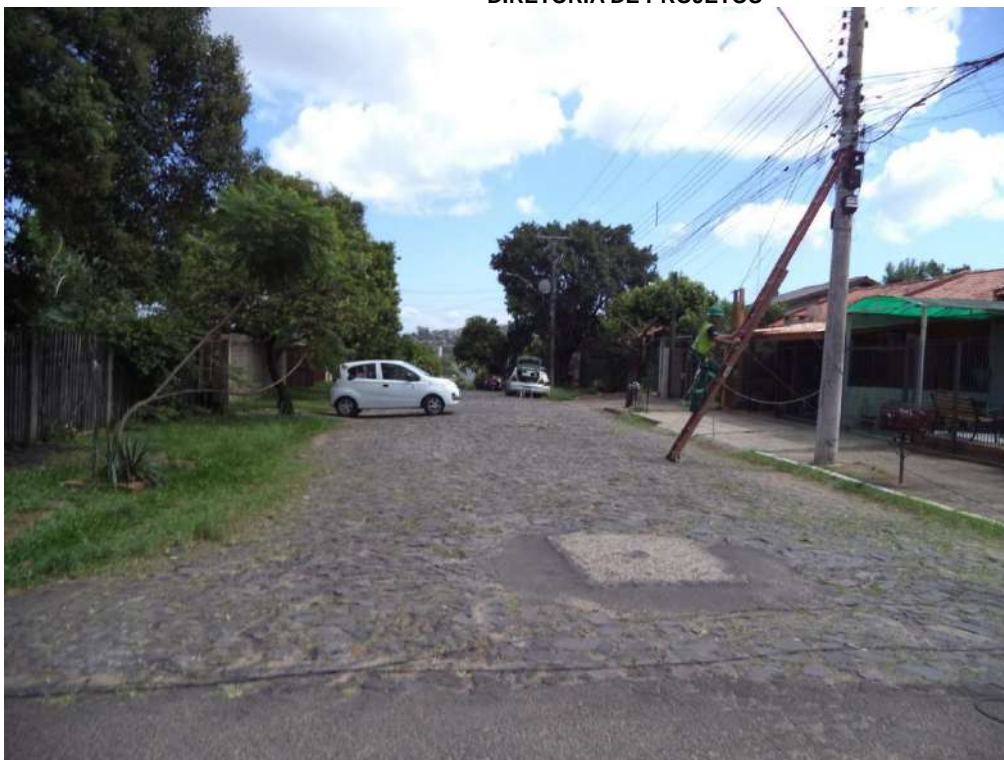
125- Rua Eliandro M de Souza:

Capeamento Asfáltico sobre Pedra Irregular, em toda extensão da rua. Largura aproximada de 9,00m em 494,00m de Comprimento. Área Considerada: 4476,00m². Possui Drenagem Pluvial. Tem entulho.





PREFEITURA MUNICIPAL DE SAPUCAIA DO SUL
SECRETARIA MUNICIPAL DE PLANEJAMENTO URBANO
DIRETORIA DE PROJETOS





PREFEITURA MUNICIPAL DE SAPUCAIA DO SUL
SECRETARIA MUNICIPAL DE PLANEJAMENTO URBANO
DIRETORIA DE PROJETOS





PREFEITURA MUNICIPAL DE SAPUCAIA DO SUL
SECRETARIA MUNICIPAL DE PLANEJAMENTO URBANO
DIRETORIA DE PROJETOS





PREFEITURA MUNICIPAL DE SAPUCAIA DO SUL
SECRETARIA MUNICIPAL DE PLANEJAMENTO URBANO
DIRETORIA DE PROJETOS





PREFEITURA MUNICIPAL DE SAPUCAIA DO SUL
SECRETARIA MUNICIPAL DE PLANEJAMENTO URBANO
DIRETORIA DE PROJETOS





PREFEITURA MUNICIPAL DE SAPUCAIA DO SUL
SECRETARIA MUNICIPAL DE PLANEJAMENTO URBANO
DIRETORIA DE PROJETOS





PREFEITURA MUNICIPAL DE SAPUCAIA DO SUL
SECRETARIA MUNICIPAL DE PLANEJAMENTO URBANO
DIRETORIA DE PROJETOS





PREFEITURA MUNICIPAL DE SAPUCAIA DO SUL
SECRETARIA MUNICIPAL DE PLANEJAMENTO URBANO
DIRETORIA DE PROJETOS





PREFEITURA MUNICIPAL DE SAPUCAIA DO SUL
SECRETARIA MUNICIPAL DE PLANEJAMENTO URBANO
DIRETORIA DE PROJETOS





PREFEITURA MUNICIPAL DE SAPUCAIA DO SUL
SECRETARIA MUNICIPAL DE PLANEJAMENTO URBANO
DIRETORIA DE PROJETOS

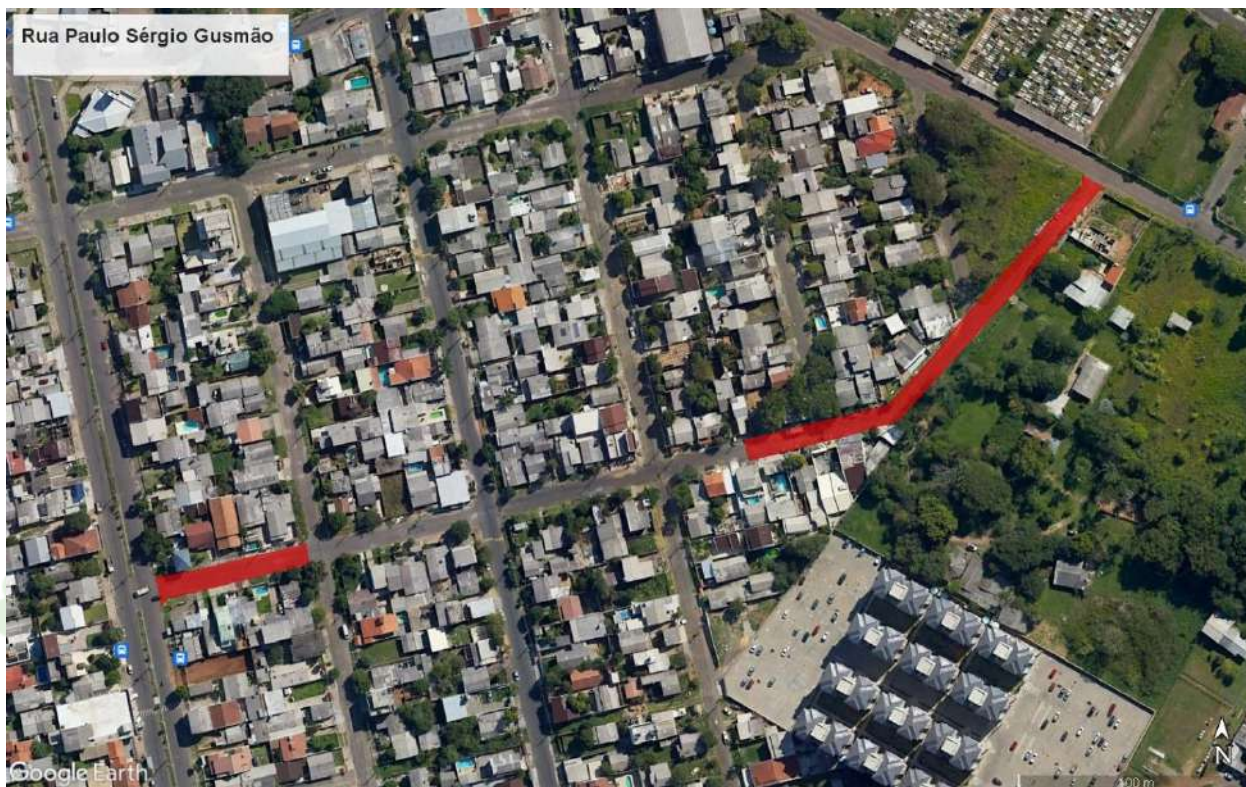




PREFEITURA MUNICIPAL DE SAPUCAIA DO SUL
SECRETARIA MUNICIPAL DE PLANEJAMENTO URBANO
DIRETORIA DE PROJETOS

126- Rua Paulo Gusmão:

Capeamento Asfáltico sobre Pedra Irregular, em parte da extensão da rua. Largura aproximada de 9,00m em 265,00m de Comprimento. Área Considerada: 2250,00m². Possui Drenagem Pluvial. Tem entulho.





PREFEITURA MUNICIPAL DE SAPUCAIA DO SUL
SECRETARIA MUNICIPAL DE PLANEJAMENTO URBANO
DIRETORIA DE PROJETOS





PREFEITURA MUNICIPAL DE SAPUCAIA DO SUL
SECRETARIA MUNICIPAL DE PLANEJAMENTO URBANO
DIRETORIA DE PROJETOS



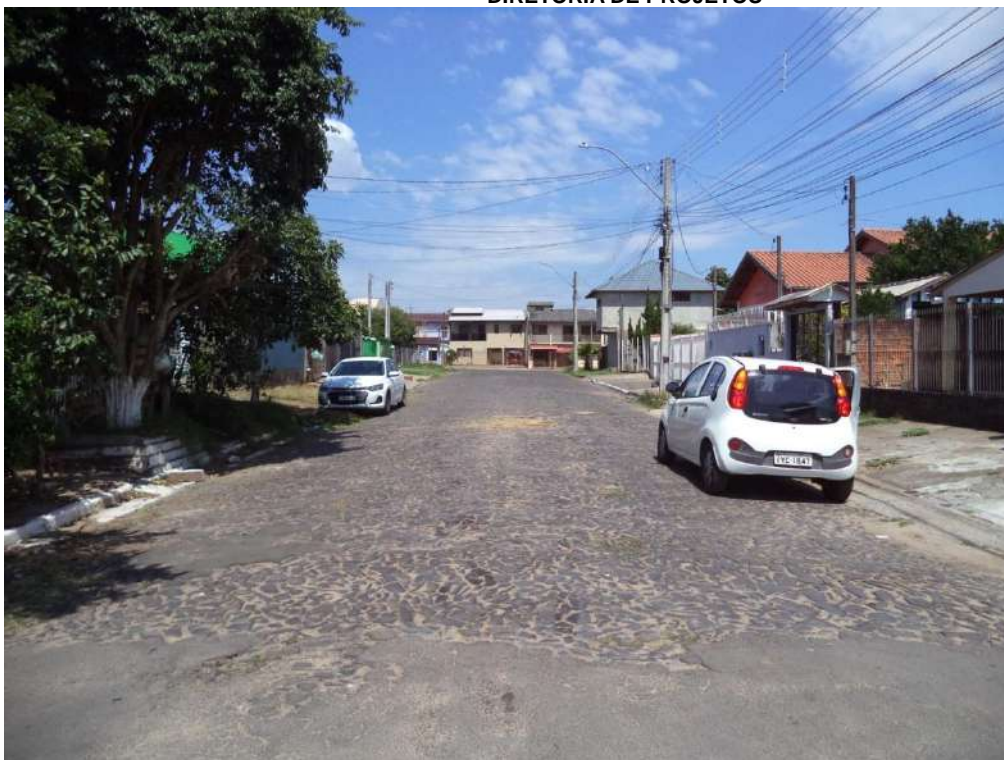


PREFEITURA MUNICIPAL DE SAPUCAIA DO SUL
SECRETARIA MUNICIPAL DE PLANEJAMENTO URBANO
DIRETORIA DE PROJETOS





PREFEITURA MUNICIPAL DE SAPUCAIA DO SUL
SECRETARIA MUNICIPAL DE PLANEJAMENTO URBANO
DIRETORIA DE PROJETOS





PREFEITURA MUNICIPAL DE SAPUCAIA DO SUL
SECRETARIA MUNICIPAL DE PLANEJAMENTO URBANO
DIRETORIA DE PROJETOS

127- Rua Nelson de Souza:

Capeamento Asfáltico sobre Pedra Irregular, em toda extensão da rua. Largura aproximada de 8,00m em 100,00m de Comprimento. Área Considerada: 800,00m². Possui Drenagem Pluvial. Tem entulho.





PREFEITURA MUNICIPAL DE SAPUCAIA DO SUL
SECRETARIA MUNICIPAL DE PLANEJAMENTO URBANO
DIRETORIA DE PROJETOS

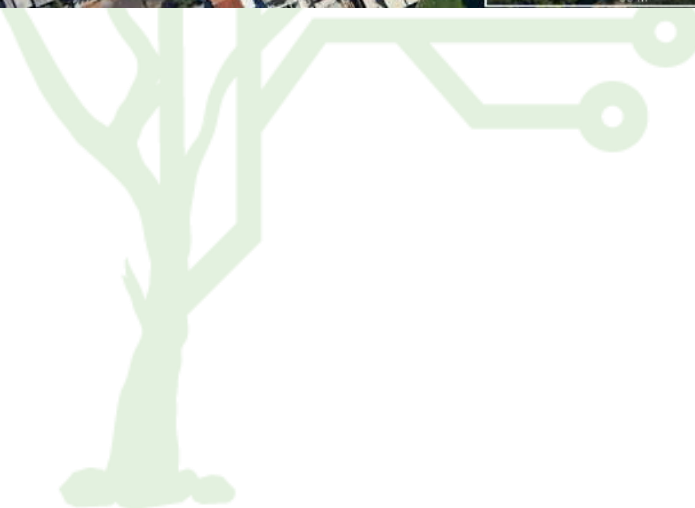




PREFEITURA MUNICIPAL DE SAPUCAIA DO SUL
SECRETARIA MUNICIPAL DE PLANEJAMENTO URBANO
DIRETORIA DE PROJETOS

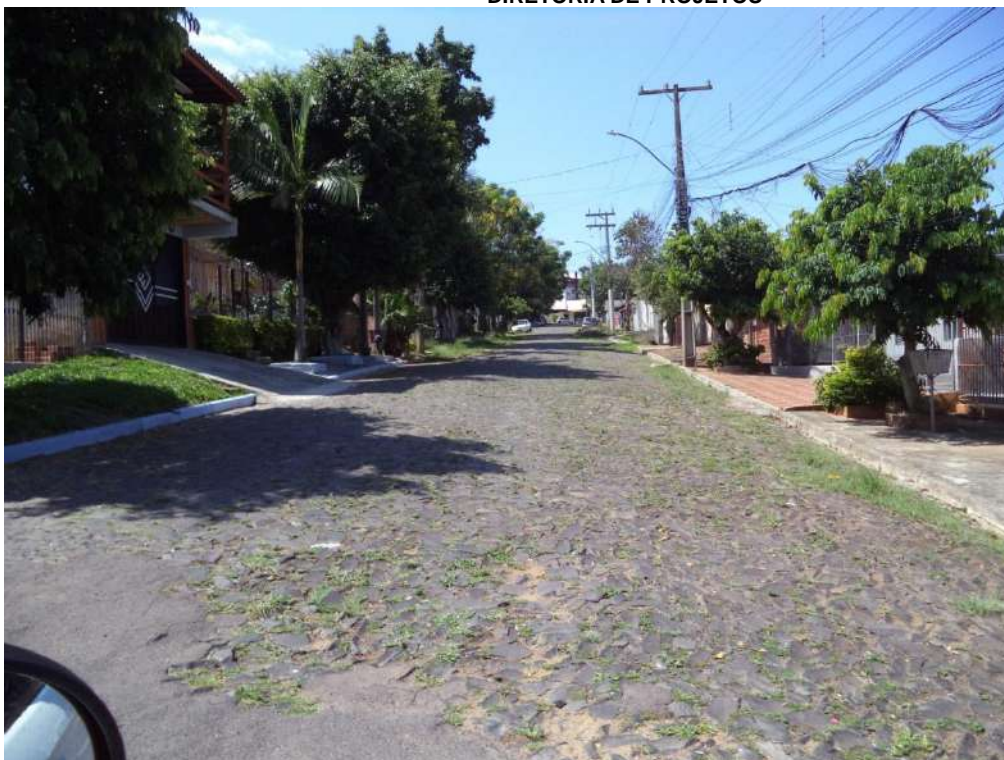
128- Rua Darci Fagundes:

Capeamento Asfáltico sobre Pedra Irregular, em toda extensão da rua. Largura aproximada de 8,00m em 156,00m de Comprimento. Área Considerada: 1262,00m². Possui Drenagem Pluvial. Tem entulho.





PREFEITURA MUNICIPAL DE SAPUCAIA DO SUL
SECRETARIA MUNICIPAL DE PLANEJAMENTO URBANO
DIRETORIA DE PROJETOS





PREFEITURA MUNICIPAL DE SAPUCAIA DO SUL
SECRETARIA MUNICIPAL DE PLANEJAMENTO URBANO
DIRETORIA DE PROJETOS





PREFEITURA MUNICIPAL DE SAPUCAIA DO SUL
SECRETARIA MUNICIPAL DE PLANEJAMENTO URBANO
DIRETORIA DE PROJETOS

129- Rua Celestino F Coutinho:

Capeamento Asfáltico sobre Pedra Irregular, em toda extensão da rua. Largura aproximada de 8,00m em 432,00m de Comprimento. Área Considerada: 3606,00m². Possui Drenagem Pluvial. Tem entulho.





PREFEITURA MUNICIPAL DE SAPUCAIA DO SUL
SECRETARIA MUNICIPAL DE PLANEJAMENTO URBANO
DIRETORIA DE PROJETOS





PREFEITURA MUNICIPAL DE SAPUCAIA DO SUL
SECRETARIA MUNICIPAL DE PLANEJAMENTO URBANO
DIRETORIA DE PROJETOS





PREFEITURA MUNICIPAL DE SAPUCAIA DO SUL
SECRETARIA MUNICIPAL DE PLANEJAMENTO URBANO
DIRETORIA DE PROJETOS





PREFEITURA MUNICIPAL DE SAPUCAIA DO SUL
SECRETARIA MUNICIPAL DE PLANEJAMENTO URBANO
DIRETORIA DE PROJETOS





PREFEITURA MUNICIPAL DE SAPUCAIA DO SUL
SECRETARIA MUNICIPAL DE PLANEJAMENTO URBANO
DIRETORIA DE PROJETOS

130- Rua Maria Célia da Rosa:

Capeamento Asfáltico sobre Pedra Irregular, em toda extensão da rua. Largura aproximada de 10,00m em 306,00m de Comprimento. Área Considerada: 3109,00m². Possui Drenagem Pluvial. Tem entulho.





PREFEITURA MUNICIPAL DE SAPUCAIA DO SUL
SECRETARIA MUNICIPAL DE PLANEJAMENTO URBANO
DIRETORIA DE PROJETOS





PREFEITURA MUNICIPAL DE SAPUCAIA DO SUL
SECRETARIA MUNICIPAL DE PLANEJAMENTO URBANO
DIRETORIA DE PROJETOS





PREFEITURA MUNICIPAL DE SAPUCAIA DO SUL
SECRETARIA MUNICIPAL DE PLANEJAMENTO URBANO
DIRETORIA DE PROJETOS





PREFEITURA MUNICIPAL DE SAPUCAIA DO SUL
SECRETARIA MUNICIPAL DE PLANEJAMENTO URBANO
DIRETORIA DE PROJETOS





PREFEITURA MUNICIPAL DE SAPUCAIA DO SUL
SECRETARIA MUNICIPAL DE PLANEJAMENTO URBANO
DIRETORIA DE PROJETOS

131- Rua Inácio Maciel Medeiros:

Capçamento Asfáltico sobre Pedra Irregular, em toda extensão da rua. Largura aproximada de 9,00m em 481,00m de Comprimento. Área Considerada: 4355,00m². Possui Drenagem Pluvial. Tem entulho.



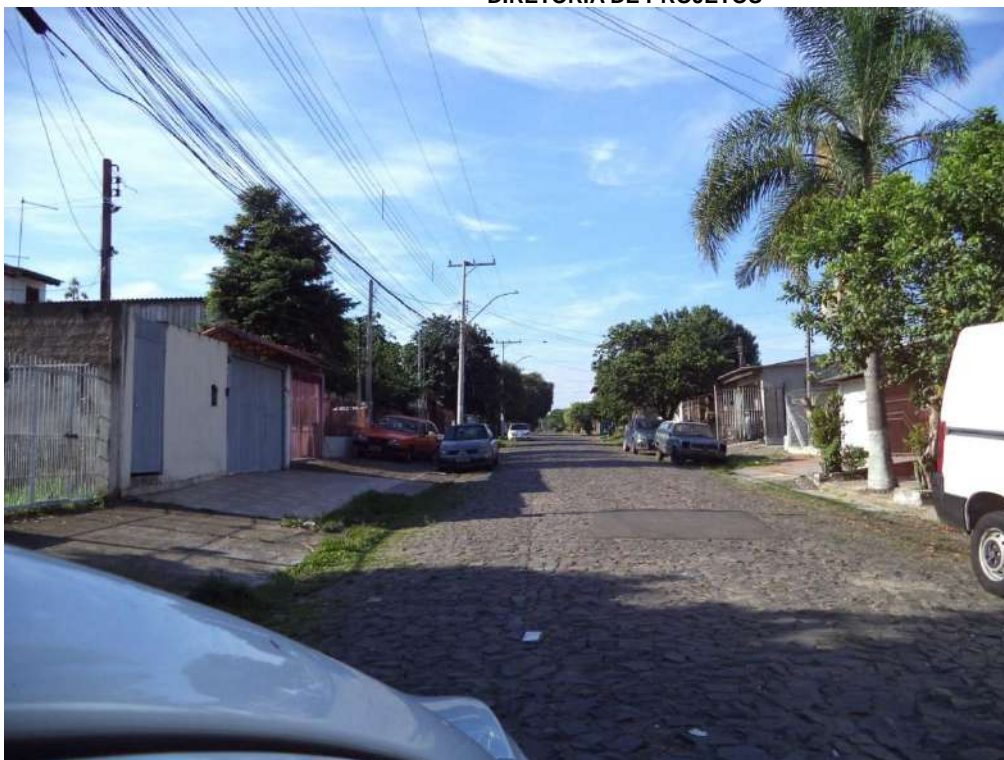


PREFEITURA MUNICIPAL DE SAPUCAIA DO SUL
SECRETARIA MUNICIPAL DE PLANEJAMENTO URBANO
DIRETORIA DE PROJETOS



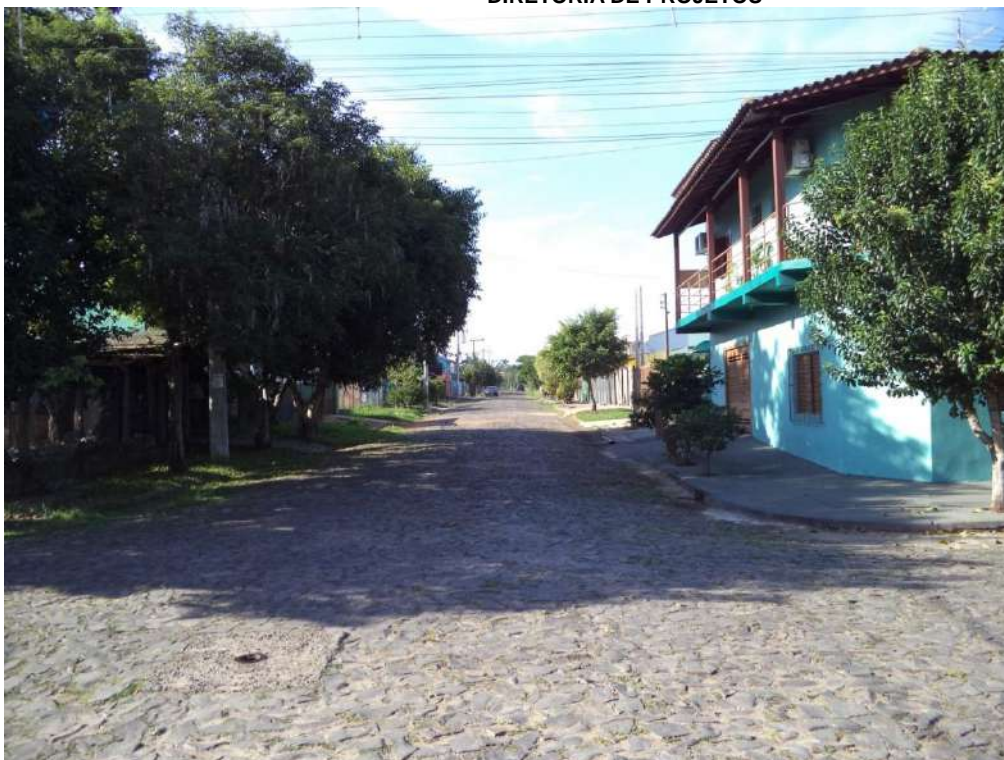


PREFEITURA MUNICIPAL DE SAPUCAIA DO SUL
SECRETARIA MUNICIPAL DE PLANEJAMENTO URBANO
DIRETORIA DE PROJETOS





PREFEITURA MUNICIPAL DE SAPUCAIA DO SUL
SECRETARIA MUNICIPAL DE PLANEJAMENTO URBANO
DIRETORIA DE PROJETOS





PREFEITURA MUNICIPAL DE SAPUCAIA DO SUL
SECRETARIA MUNICIPAL DE PLANEJAMENTO URBANO
DIRETORIA DE PROJETOS

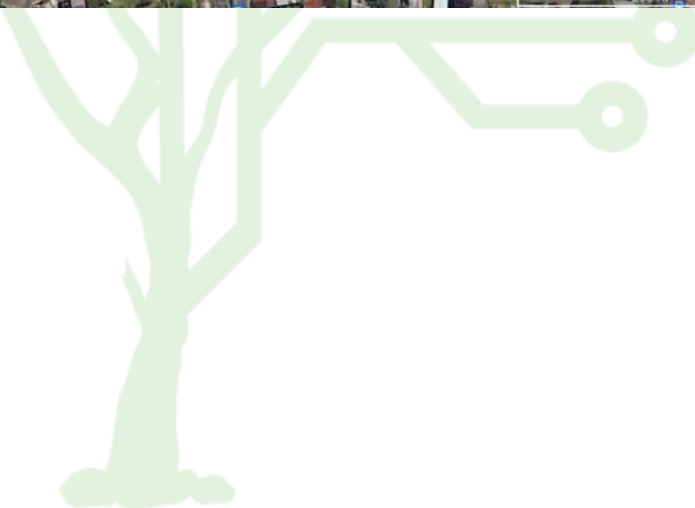




PREFEITURA MUNICIPAL DE SAPUCAIA DO SUL
SECRETARIA MUNICIPAL DE PLANEJAMENTO URBANO
DIRETORIA DE PROJETOS

132- Rua Neli Alves da Silva:

Capeamento Asfáltico sobre Pedra Irregular, em parte da extensão da rua. Largura aproximada de 9,00m em 491,00m de Comprimento. Área Considerada: 4479,00m². Possui Drenagem Pluvial. Tem entulho.





PREFEITURA MUNICIPAL DE SAPUCAIA DO SUL
SECRETARIA MUNICIPAL DE PLANEJAMENTO URBANO
DIRETORIA DE PROJETOS





PREFEITURA MUNICIPAL DE SAPUCAIA DO SUL
SECRETARIA MUNICIPAL DE PLANEJAMENTO URBANO
DIRETORIA DE PROJETOS





PREFEITURA MUNICIPAL DE SAPUCAIA DO SUL
SECRETARIA MUNICIPAL DE PLANEJAMENTO URBANO
DIRETORIA DE PROJETOS





PREFEITURA MUNICIPAL DE SAPUCAIA DO SUL
SECRETARIA MUNICIPAL DE PLANEJAMENTO URBANO
DIRETORIA DE PROJETOS

133- Rua Alfredinho (parte):

Capeamento Asfáltico sobre Pedra Irregular, em parte da extensão da rua. Largura aproximada de 9,00m em 43,00m de Comprimento. Área Considerada: 405,00m². Possui Drenagem Pluvial. Tem entulho.





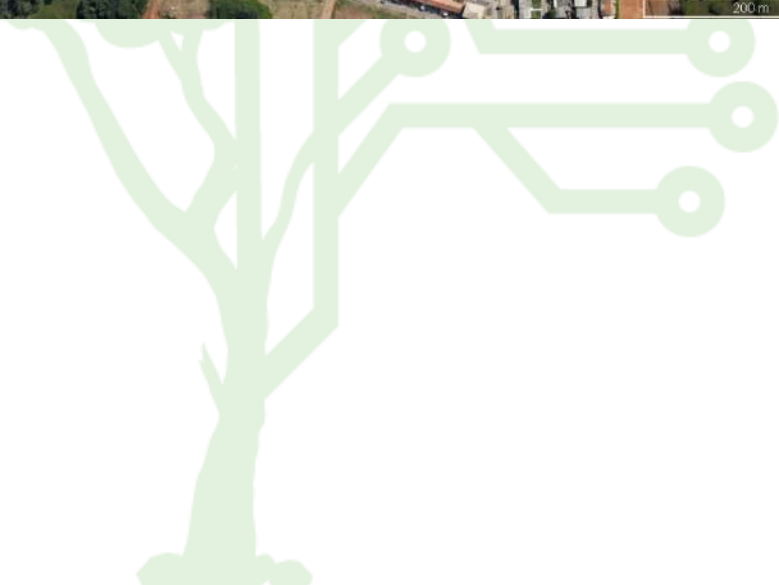
PREFEITURA MUNICIPAL DE SAPUCAIA DO SUL
SECRETARIA MUNICIPAL DE PLANEJAMENTO URBANO
DIRETORIA DE PROJETOS





PREFEITURA MUNICIPAL DE SAPUCAIA DO SUL
SECRETARIA MUNICIPAL DE PLANEJAMENTO URBANO
DIRETORIA DE PROJETOS

3.2-Ipiranga:





PREFEITURA MUNICIPAL DE SAPUCAIA DO SUL
SECRETARIA MUNICIPAL DE PLANEJAMENTO URBANO
DIRETORIA DE PROJETOS

134- Rua Cabo Verde:

Capeamento Asfáltico sobre Pedra Irregular, em toda extensão da rua. Largura aproximada de 8,00m em 167,00m de Comprimento. Área Considerada: 1366,00m². Possui Drenagem Pluvial. Tem entulho.





PREFEITURA MUNICIPAL DE SAPUCAIA DO SUL
SECRETARIA MUNICIPAL DE PLANEJAMENTO URBANO
DIRETORIA DE PROJETOS





PREFEITURA MUNICIPAL DE SAPUCAIA DO SUL
SECRETARIA MUNICIPAL DE PLANEJAMENTO URBANO
DIRETORIA DE PROJETOS





PREFEITURA MUNICIPAL DE SAPUCAIA DO SUL
SECRETARIA MUNICIPAL DE PLANEJAMENTO URBANO
DIRETORIA DE PROJETOS





PREFEITURA MUNICIPAL DE SAPUCAIA DO SUL
SECRETARIA MUNICIPAL DE PLANEJAMENTO URBANO
DIRETORIA DE PROJETOS

135- Rua Manoel F Cardoso:

Capeamento Asfáltico sobre Pedra Irregular, em toda extensão da rua. Largura aproximada de 9,00m em 110,00m de Comprimento. Área Considerada: 1021,00m². Possui Drenagem Pluvial. Tem entulho.





PREFEITURA MUNICIPAL DE SAPUCAIA DO SUL
SECRETARIA MUNICIPAL DE PLANEJAMENTO URBANO
DIRETORIA DE PROJETOS





PREFEITURA MUNICIPAL DE SAPUCAIA DO SUL
SECRETARIA MUNICIPAL DE PLANEJAMENTO URBANO
DIRETORIA DE PROJETOS





PREFEITURA MUNICIPAL DE SAPUCAIA DO SUL
SECRETARIA MUNICIPAL DE PLANEJAMENTO URBANO
DIRETORIA DE PROJETOS





PREFEITURA MUNICIPAL DE SAPUCAIA DO SUL
SECRETARIA MUNICIPAL DE PLANEJAMENTO URBANO
DIRETORIA DE PROJETOS





PREFEITURA MUNICIPAL DE SAPUCAIA DO SUL
SECRETARIA MUNICIPAL DE PLANEJAMENTO URBANO
DIRETORIA DE PROJETOS





PREFEITURA MUNICIPAL DE SAPUCAIA DO SUL
SECRETARIA MUNICIPAL DE PLANEJAMENTO URBANO
DIRETORIA DE PROJETOS

3.3- Paraíso:





PREFEITURA MUNICIPAL DE SAPUCAIA DO SUL
SECRETARIA MUNICIPAL DE PLANEJAMENTO URBANO
DIRETORIA DE PROJETOS

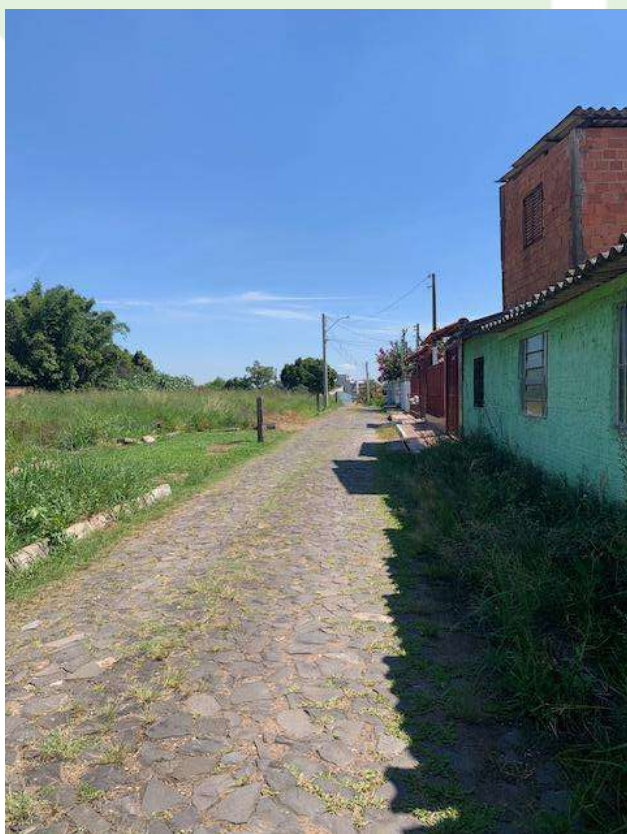
136- Travessa Cariri (continuação):

Capeamento Asfáltico sobre Pedra Irregular, em parte da extensão da rua. Largura aproximada de 4,00m, mais a parte alargada em 137,00m de Comprimento. Área Considerada: 788,00m². Possui Drenagem Pluvial.





PREFEITURA MUNICIPAL DE SAPUCAIA DO SUL
SECRETARIA MUNICIPAL DE PLANEJAMENTO URBANO
DIRETORIA DE PROJETOS





PREFEITURA MUNICIPAL DE SAPUCAIA DO SUL
SECRETARIA MUNICIPAL DE PLANEJAMENTO URBANO
DIRETORIA DE PROJETOS





PREFEITURA MUNICIPAL DE SAPUCAIA DO SUL
SECRETARIA MUNICIPAL DE PLANEJAMENTO URBANO
DIRETORIA DE PROJETOS



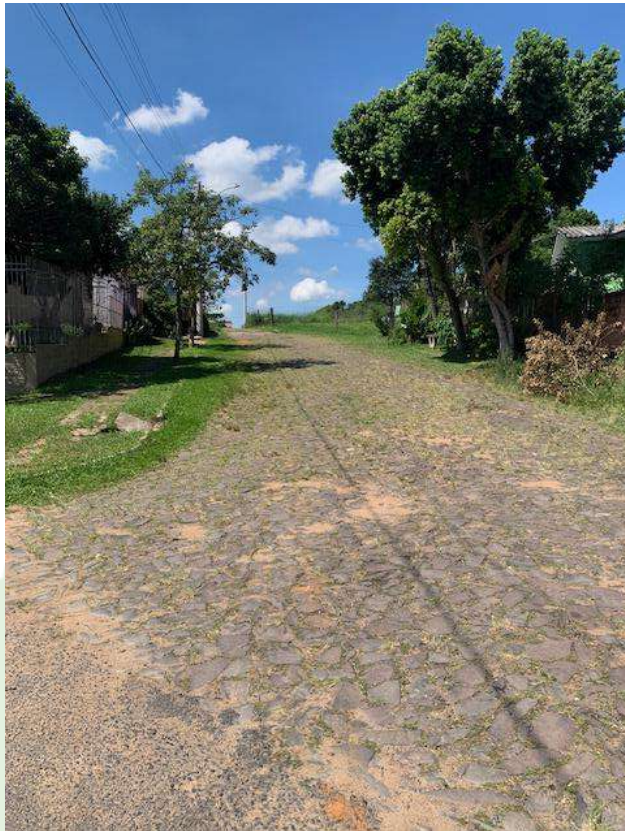


PREFEITURA MUNICIPAL DE SAPUCAIA DO SUL
SECRETARIA MUNICIPAL DE PLANEJAMENTO URBANO
DIRETORIA DE PROJETOS





PREFEITURA MUNICIPAL DE SAPUCAIA DO SUL
SECRETARIA MUNICIPAL DE PLANEJAMENTO URBANO
DIRETORIA DE PROJETOS





PREFEITURA MUNICIPAL DE SAPUCAIA DO SUL
SECRETARIA MUNICIPAL DE PLANEJAMENTO URBANO
DIRETORIA DE PROJETOS

3.4- Vargas:





PREFEITURA MUNICIPAL DE SAPUCAIA DO SUL
SECRETARIA MUNICIPAL DE PLANEJAMENTO URBANO
DIRETORIA DE PROJETOS

137- Rua Beija Flor (parte) :

Capeamento Asfáltico sobre Pedra Irregular, em parte da extensão da rua. Largura aproximada de 8,00m em 116,00m de Comprimento. Área Considerada: 928,00m². Possui Drenagem Pluvial. Tem rampas.





PREFEITURA MUNICIPAL DE SAPUCAIA DO SUL
SECRETARIA MUNICIPAL DE PLANEJAMENTO URBANO
DIRETORIA DE PROJETOS





PREFEITURA MUNICIPAL DE SAPUCAIA DO SUL
SECRETARIA MUNICIPAL DE PLANEJAMENTO URBANO
DIRETORIA DE PROJETOS

138- Rua Gralha Azul (parte) :

Capeamento Asfáltico sobre Pedra Irregular, em parte da extensão da rua. Largura aproximada de 8,00m em 46,00m de Comprimento. Área Considerada: 368,00m². Possui Drenagem Pluvial. Tem rampas.





PREFEITURA MUNICIPAL DE SAPUCAIA DO SUL
SECRETARIA MUNICIPAL DE PLANEJAMENTO URBANO
DIRETORIA DE PROJETOS





PREFEITURA MUNICIPAL DE SAPUCAIA DO SUL
SECRETARIA MUNICIPAL DE PLANEJAMENTO URBANO
DIRETORIA DE PROJETOS

139- Rua da Caturritas (parte) :

Capeamento Asfáltico sobre Pedra Irregular, em parte da extensão da rua. Largura aproximada de 8,00m em 46,00m de Comprimento. Área Considerada: 368,00m². Possui Drenagem Pluvial. Tem rampas.





PREFEITURA MUNICIPAL DE SAPUCAIA DO SUL
SECRETARIA MUNICIPAL DE PLANEJAMENTO URBANO
DIRETORIA DE PROJETOS





PREFEITURA MUNICIPAL DE SAPUCAIA DO SUL
SECRETARIA MUNICIPAL DE PLANEJAMENTO URBANO
DIRETORIA DE PROJETOS





PREFEITURA MUNICIPAL DE SAPUCAIA DO SUL
SECRETARIA MUNICIPAL DE PLANEJAMENTO URBANO
DIRETORIA DE PROJETOS

140- Rua dos Canários (parte) :

Capeamento Asfáltico sobre Pedra Irregular, em parte da extensão da rua. Largura aproximada de 8,00m em 170,00m de Comprimento. Área Considerada: 1360,00m². Possui Drenagem Pluvial. Tem rampas.





PREFEITURA MUNICIPAL DE SAPUCAIA DO SUL
SECRETARIA MUNICIPAL DE PLANEJAMENTO URBANO
DIRETORIA DE PROJETOS





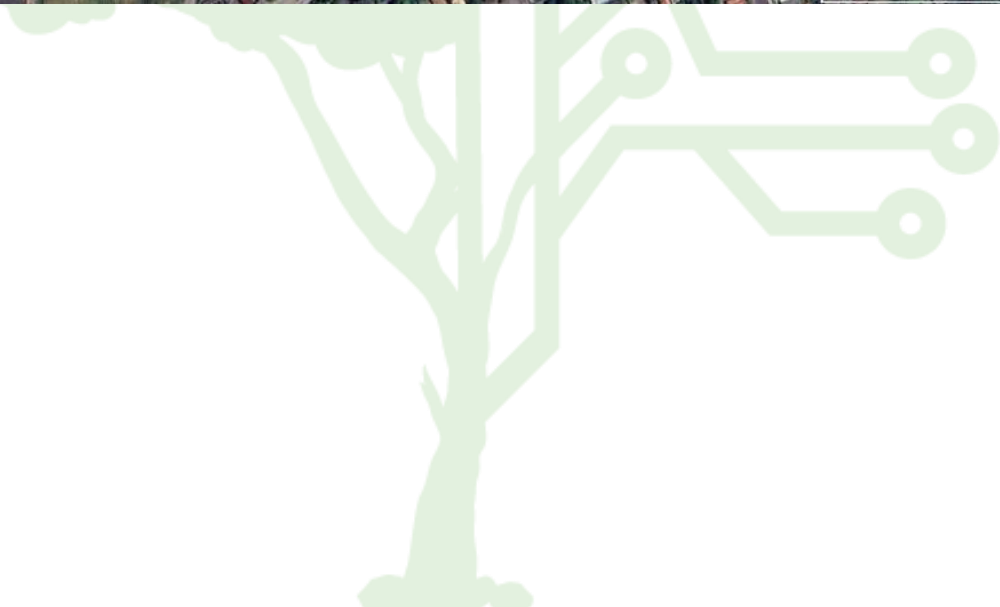
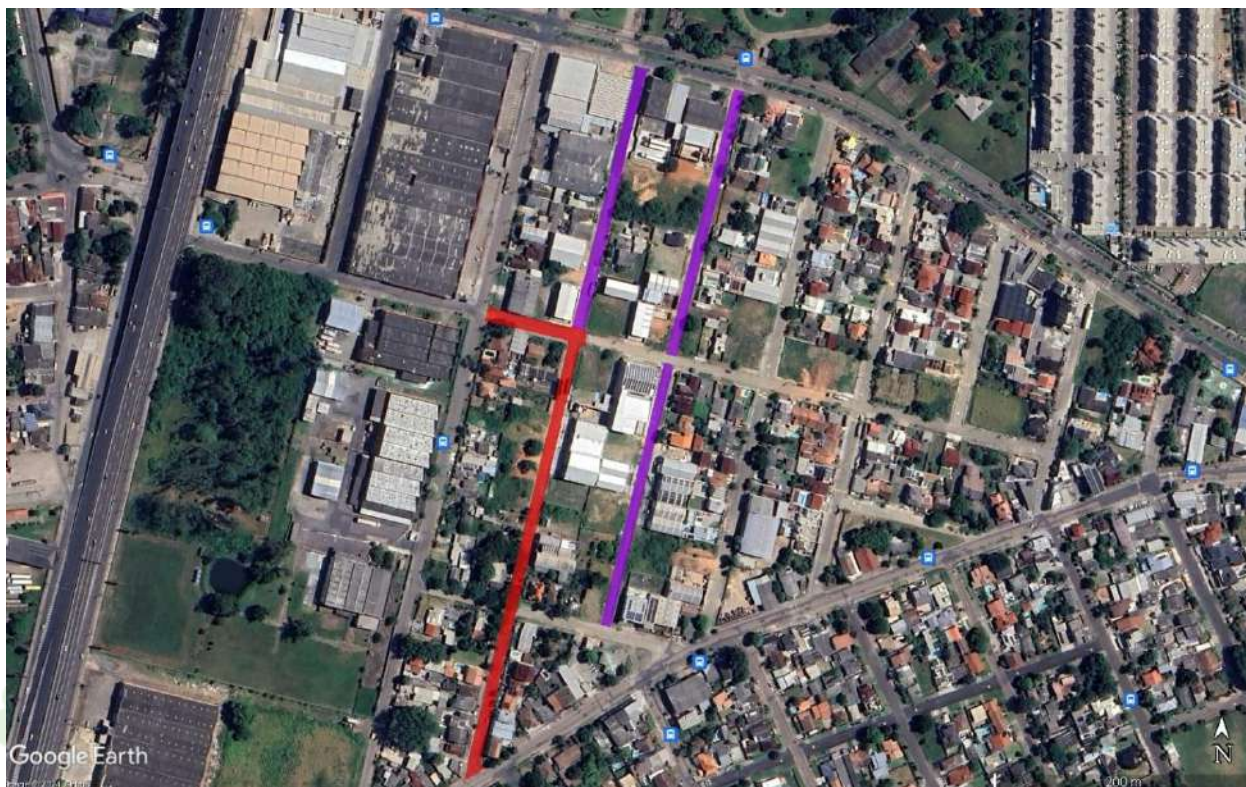
PREFEITURA MUNICIPAL DE SAPUCAIA DO SUL
SECRETARIA MUNICIPAL DE PLANEJAMENTO URBANO
DIRETORIA DE PROJETOS





PREFEITURA MUNICIPAL DE SAPUCAIA DO SUL
SECRETARIA MUNICIPAL DE PLANEJAMENTO URBANO
DIRETORIA DE PROJETOS

3.5- Vacchi:





PREFEITURA MUNICIPAL DE SAPUCAIA DO SUL
SECRETARIA MUNICIPAL DE PLANEJAMENTO URBANO
DIRETORIA DE PROJETOS

141- Rua Pedro Álvarez Cabral (parte):

Capeamento Asfáltico sobre Pedra Irregular, em parte da extensão da rua. Largura aproximada de 9,00m, em 85,00m de Comprimento. Área Considerada: 829,00m². Possui Drenagem Pluvial.





PREFEITURA MUNICIPAL DE SAPUCAIA DO SUL
SECRETARIA MUNICIPAL DE PLANEJAMENTO URBANO
DIRETORIA DE PROJETOS





PREFEITURA MUNICIPAL DE SAPUCAIA DO SUL
SECRETARIA MUNICIPAL DE PLANEJAMENTO URBANO
DIRETORIA DE PROJETOS

142- Rua José Bonifácio (parte):

Capeamento Asfáltico sobre Pedra Irregular, em parte da extensão da rua. Largura aproximada de 9,00m, em 340,00m de Comprimento. Área Considerada: 3000,00m². Possui Drenagem Pluvial.





PREFEITURA MUNICIPAL DE SAPUCAIA DO SUL
SECRETARIA MUNICIPAL DE PLANEJAMENTO URBANO
DIRETORIA DE PROJETOS





PREFEITURA MUNICIPAL DE SAPUCAIA DO SUL
SECRETARIA MUNICIPAL DE PLANEJAMENTO URBANO
DIRETORIA DE PROJETOS





PREFEITURA MUNICIPAL DE SAPUCAIA DO SUL
SECRETARIA MUNICIPAL DE PLANEJAMENTO URBANO
DIRETORIA DE PROJETOS





PREFEITURA MUNICIPAL DE SAPUCAIA DO SUL
SECRETARIA MUNICIPAL DE PLANEJAMENTO URBANO
DIRETORIA DE PROJETOS

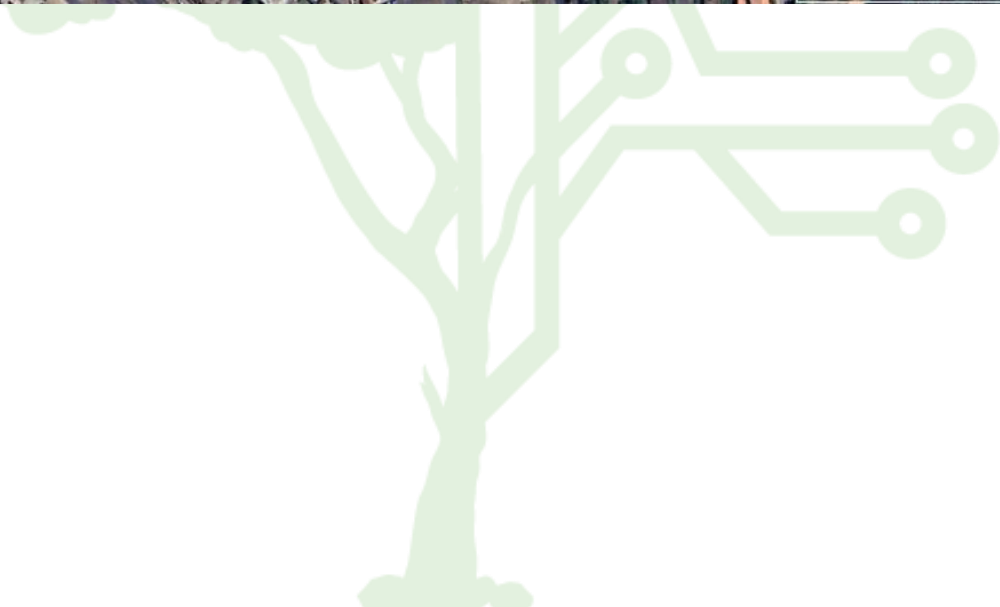


End. Av. Leônidas de Souza nº 1289 – Bairro Santa Catarina Sapucaia do Sul -RS
Fone: 3451-8065 - Cep. 93210-140 - e-mail: anapaula@sapucaiaodosul.rs.gov.br
www.sapucaiaodosul.rs.gov.br



PREFEITURA MUNICIPAL DE SAPUCAIA DO SUL
SECRETARIA MUNICIPAL DE PLANEJAMENTO URBANO
DIRETORIA DE PROJETOS

3.6- Nova Sapucaia:





PREFEITURA MUNICIPAL DE SAPUCAIA DO SUL
SECRETARIA MUNICIPAL DE PLANEJAMENTO URBANO
DIRETORIA DE PROJETOS

143- Rua Venâncio Aires (parte):

Capeamento Asfáltico sobre Pedra Irregular, em parte da extensão da rua. Largura aproximada de 9,00m, em 97,00m de Comprimento. Área Considerada: 875,00m². Possui Drenagem Pluvial.





PREFEITURA MUNICIPAL DE SAPUCAIA DO SUL
SECRETARIA MUNICIPAL DE PLANEJAMENTO URBANO
DIRETORIA DE PROJETOS





PREFEITURA MUNICIPAL DE SAPUCAIA DO SUL
SECRETARIA MUNICIPAL DE PLANEJAMENTO URBANO
DIRETORIA DE PROJETOS





PREFEITURA MUNICIPAL DE SAPUCAIA DO SUL
SECRETARIA MUNICIPAL DE PLANEJAMENTO URBANO
DIRETORIA DE PROJETOS

4-ÁREAS DE INTERVENÇÃO SOBRE SUB-LEITO:

4.1-Lomba da Palmeira:

144- Passeio Osmar Weeck :

Capeamento Asfáltico sobre sub leito regularizado e base, em toda extensão do passeio. Largura aproximada de 5,00m em 66,00m de Comprimento. Área Considerada: 330,00m². Possui Drenagem Pluvial. Implantação de Meio fio (50cm de largura), relocação do poste existente e da caixa de drenagem.





PREFEITURA MUNICIPAL DE SAPUCAIA DO SUL
SECRETARIA MUNICIPAL DE PLANEJAMENTO URBANO
DIRETORIA DE PROJETOS



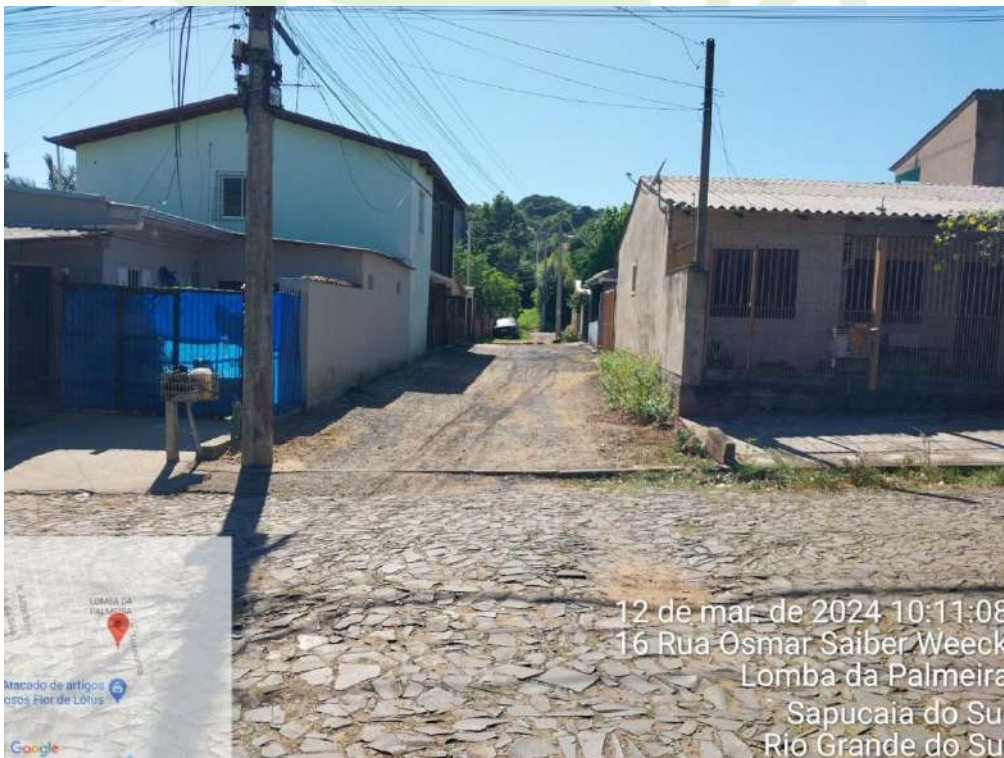


PREFEITURA MUNICIPAL DE SAPUCAIA DO SUL
SECRETARIA MUNICIPAL DE PLANEJAMENTO URBANO
DIRETORIA DE PROJETOS





PREFEITURA MUNICIPAL DE SAPUCAIA DO SUL
SECRETARIA MUNICIPAL DE PLANEJAMENTO URBANO
DIRETORIA DE PROJETOS





PREFEITURA MUNICIPAL DE SAPUCAIA DO SUL
SECRETARIA MUNICIPAL DE PLANEJAMENTO URBANO
DIRETORIA DE PROJETOS

145- Av Albano Francisco da Silva (parte 2):

Revestimento Asfáltico sobre sub leito a ser regularizado, em parte da extensão da av. Largura aproximada de 8,00m + 8,00m em 30,00m de Comprimento. Área Considerada: 550,00m². Possui Drenagem Pluvial. Tem entulho. Implantação de Canteiro central com 11x1,5m.





PREFEITURA MUNICIPAL DE SAPUCAIA DO SUL
SECRETARIA MUNICIPAL DE PLANEJAMENTO URBANO
DIRETORIA DE PROJETOS





PREFEITURA MUNICIPAL DE SAPUCAIA DO SUL
SECRETARIA MUNICIPAL DE PLANEJAMENTO URBANO
DIRETORIA DE PROJETOS



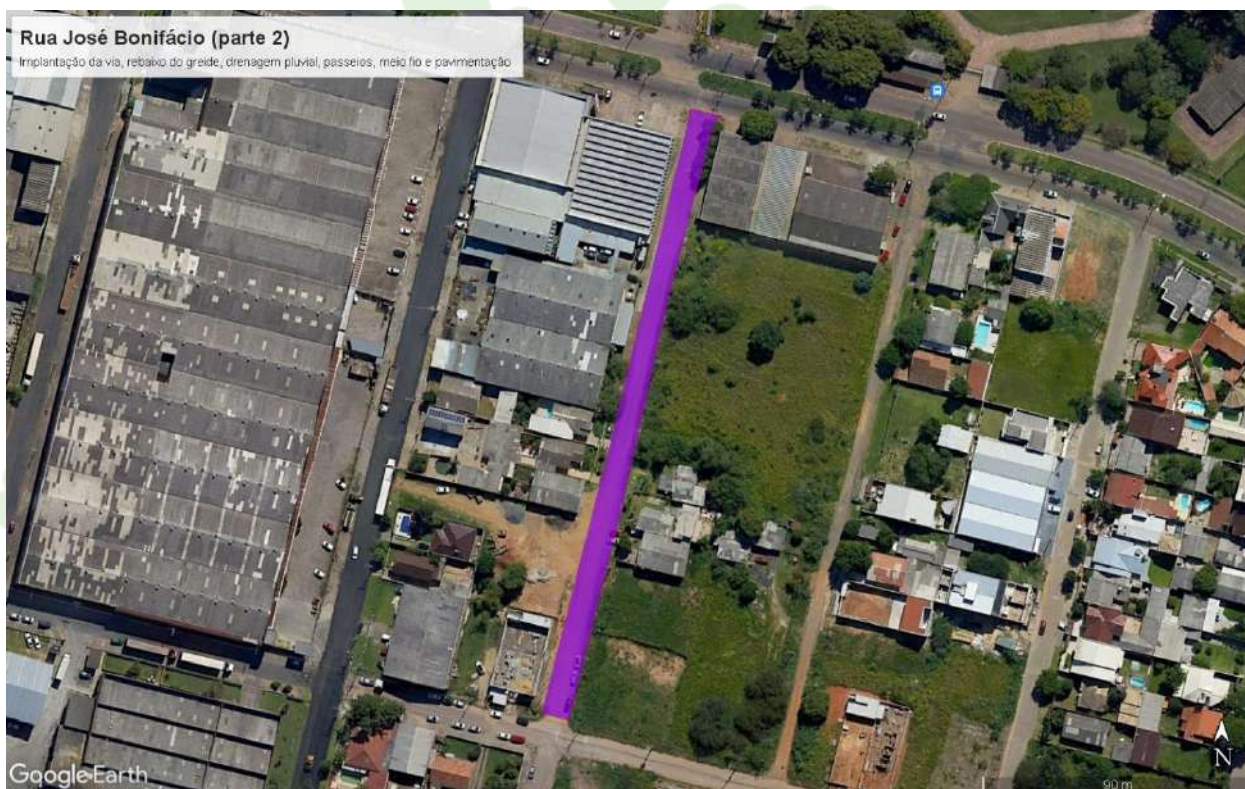


PREFEITURA MUNICIPAL DE SAPUCAIA DO SUL
SECRETARIA MUNICIPAL DE PLANEJAMENTO URBANO
DIRETORIA DE PROJETOS

4.2-Vacchi:

146- Rua José Bonifácio (parte 2):

Revestimento Asfáltico sobre sub leito a ser rebaixado e regularizado, em parte da extensão da rua, Largura de 9,00m em 208,00m de Comprimento. Área Considerada: 1885,00m². Possui Drenagem Pluvial em alguns trechos, serão implantadas caixas para manutenção, bocas de lobo e meio fio. Tem entulho.





PREFEITURA MUNICIPAL DE SAPUCAIA DO SUL
SECRETARIA MUNICIPAL DE PLANEJAMENTO URBANO
DIRETORIA DE PROJETOS





PREFEITURA MUNICIPAL DE SAPUCAIA DO SUL
SECRETARIA MUNICIPAL DE PLANEJAMENTO URBANO
DIRETORIA DE PROJETOS





PREFEITURA MUNICIPAL DE SAPUCAIA DO SUL
SECRETARIA MUNICIPAL DE PLANEJAMENTO URBANO
DIRETORIA DE PROJETOS

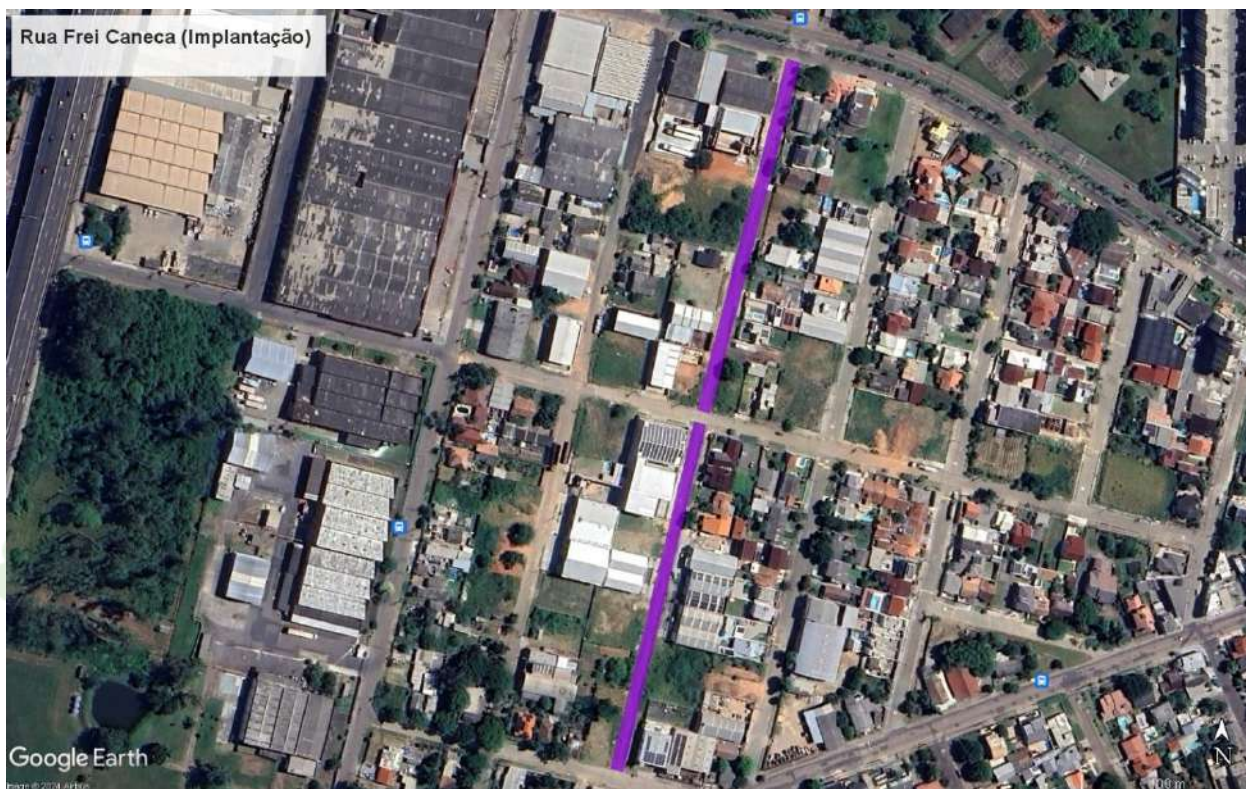




PREFEITURA MUNICIPAL DE SAPUCAIA DO SUL
SECRETARIA MUNICIPAL DE PLANEJAMENTO URBANO
DIRETORIA DE PROJETOS

147- Rua Frei Caneca:

Revestimento Asfáltico sobre sub leito a ser rebaixado e regularizado, toda extensão da rua, Largura de 9,00m em 423,00m de Comprimento. Área Considerada: 3807,00m². Possui Drenagem Pluvial em alguns trechos, serão implantadas caixas para manutenção, bocas de lobo e meio fio. Tem entulho.





PREFEITURA MUNICIPAL DE SAPUCAIA DO SUL
SECRETARIA MUNICIPAL DE PLANEJAMENTO URBANO
DIRETORIA DE PROJETOS





PREFEITURA MUNICIPAL DE SAPUCAIA DO SUL
SECRETARIA MUNICIPAL DE PLANEJAMENTO URBANO
DIRETORIA DE PROJETOS





PREFEITURA MUNICIPAL DE SAPUCAIA DO SUL
SECRETARIA MUNICIPAL DE PLANEJAMENTO URBANO
DIRETORIA DE PROJETOS



5 – CONSIDERAÇÕES GERAIS:

5.1- A presente especificação faz parte integrante do EDITAL completando- o nos seus diversos capítulos, e tem por objetivo discriminar os materiais que deverão ser usados, bem como estabelecer normas que deverão reger a execução dos serviços.

5.2- Antes do início do trabalho, a empresa juntamente com a fiscalização, definirá os locais para o canteiro da obra, galpões, depósitos e escritório, os quais deverão ter condições de segurança, apresentação e permitir satisfatoriamente a circulação, e sua instalação é de inteira responsabilidade da empresa, que deverá atender todas normas



PREFEITURA MUNICIPAL DE SAPUCAIA DO SUL
SECRETARIA MUNICIPAL DE PLANEJAMENTO URBANO
DIRETORIA DE PROJETOS

técnicas pertinentes a instalação de obras e atender as especificações do DNIT e/ou DAER, para os serviços aqui discriminados.

5.3- Para as obras e serviços contratados, a empresa que for executá-los fornecerá e conservará os equipamentos mecânicos e o ferramental indispensável e necessário à natureza dos trabalhos.

5.4- A empresa será responsável pelo Registro de Execução e Projetos que lhe couberem mediante o CREA.

5.5- A execução das obras ou serviços deverá estar em conformidade com os projetos, especificações, instrução e normas da Prefeitura reservando-se, esta, o direito de alterar em parte ou no todo. Qualquer dos elementos do projeto, especificações fornecidas, devendo tais alterações serem autorizadas por escrito pela fiscalização à firma executante.

5.6- A empresa deverá indicar, antes do início das obras, o nome do responsável, devidamente credenciado pelo CREA da 8ª região, que responderá perante a fiscalização, pela execução dos serviços e que deverá estar apto a prestar os esclarecimentos que esta julgar necessários.

5.7- A Prefeitura Municipal acompanhará as obras, o que não exime a empresa da responsabilidade técnica pela execução.

5.8- Os serviços incompletos ou defeituosos ou executados em desacordo com os elementos fornecidos pela fiscalização serão refeitos não cabendo à contratada direito a nenhuma indenização

5.9- Em caso de divergência entre as cotas assinaladas no projeto e as dimensões medidas em escala, prevalecerão sempre as primeiras.

5.10- Onde o memorial for eventualmente omissivo, ou na hipótese de dúvidas quanto a sua interpretação, ou interpretação das peças gráficas, deverá sempre ser consultado o órgão fiscalizador.

5.11- A placa da Obra deverá ser fixada no local da obra cujo modelo será fornecido pela Prefeitura Municipal e executada pela empresa.

5.12- A Empresa contratada será responsável pela sinalização, quando necessária, para fluidez segura do trânsito e também será responsável por qualquer dano por acidente de trânsito que possa ocorrer nas vias a serem pavimentadas, pela omissão e/ou sinalização inadequada.

5.13- A empresa deverá manter na obra o boletim diário da obra que ficará a disposição da fiscalização, deverá ser enviado, juntamente com a medição, com o período correspondente a medição.

5.14- A empresa deverá visitar o local onde será executada a obra acompanhado de técnico da Prefeitura, o qual emitirá o atestado de visita.



PREFEITURA MUNICIPAL DE SAPUCAIA DO SUL
SECRETARIA MUNICIPAL DE PLANEJAMENTO URBANO
DIRETORIA DE PROJETOS

6 – SERVIÇOS A SEREM EXECUTADOS:

6.1- Os serviços a seguir serão executados em cada rua. A princípio conforme quadro resumo de quantitativos (Anexo1). Caberá a fiscalização a determinação de acréscimo ou supressão de serviços e quantidades para cada rua, dentro do escopo geral de serviços constantes destas especificações

6.2- A substituição de materiais por outros equivalentes só serão permitido com anuência da Prefeitura, que em tal caso permitirá por escrito.

6.3- Os serviços referentes a pavimentação serão executados de acordo com a Determinação da Secretária Municipal de Obras Pública.

6.4- A locação da obra, bem como qualquer outro serviço de topografia que seja necessário, será responsabilidade da empreiteira que for executar os serviços, mas com o acompanhamento da fiscalização.

6.5- Para as ruas que já estão totalmente implantada, a Empresa deverá tomar todos cuidados necessários para que não haja erro no alinhamento da Execução do Pavimento e a concordância com elementos já existentes e a serem implantados . Para as ruas a serem implantadas, a empresa deverá locar o eixo e os meios fios, somente com o acompanhamento da fiscalização.

7 – SERVIÇOS A SEREM EXECUTADOS CONFORME ANEXO1:

7.1- Especificação dos serviços

Regularização e Capeamento com CBUQ sobre pavimentação de Pedras Irregulares de Basalto na rua especificada em projeto,. Os serviços constarão de Limpeza com Capina, Poda, Varredura, demolição de rampas existentes no leito, Reparo em caixas ou tampas, colocação de meio-fio. Remoção de Detritos, Pintura de Ligação, Reparo sub superficial (Nas ruas especificadas) e Capeamento com 6 cm de CBUQ, em 2 etapas. Nas ruas a serem implantadas, acrescenta-se os serviços de corte/Aterro, regularização do sub leito, base, imprimação, drenagem pluvial.

7.2 – Limpeza, Demolição e Varredura

Primeiramente a PM providenciará a poda das árvores necessárias para a movimentação das máquinas. Os serviços de limpeza (capina e varredura), demolição de rampas, preparo da cancha e regularização do leito com massa asfáltica, serão executados pela construtora, deverá ser utilizado para varredura Vassoura Mecânica acoplada em mini escavadeira acompanhados e liberados pala fiscalização. O Transporte deverá ser mecanizado até bota-fora credenciado, de responsabilidade da Contratada.

Após a limpeza e varredura e capina, será feita a Pintura de Ligação (em todas ruas).

7.3 –Limpeza de Sarjeta e remoção de rampas



PREFEITURA MUNICIPAL DE SAPUCAIA DO SUL
SECRETARIA MUNICIPAL DE PLANEJAMENTO URBANO
DIRETORIA DE PROJETOS

Na maioria das ruas existem junto a sarjeta uma camada de vegetação que não consegue ser retirada com a vassoura mecânica e também a demolição de rampas de veículos dentro da caixa da rua que devem ser removidas mecanicamente.

7.4 –Reparos Subsuperficial

7.4.1 –Ruas com buracos

Trechos que possuem problemas estruturais na pavimentação de pedras irregulares, ou pedras faltando, deverá ser removido o material do local, regularizado e feita a correção da base com brita graduada, e após isto, os serviços de Pavimentação.

7.4.2 –Ruas com ondulações

Deverá ser feito uma pintura de ligação e uma camada de regularização de 3cm de CBUQ, logo após fazer novamente pintura de ligação e após a camada de capeamento de 3cm.

7.5 –Pintura de Ligação

-Consiste na aplicação de uma pintura de material betuminoso do tipo emulsão asfáltica RR-1c, sobre a superfície limpa.

-A medição será feita por área executada, em metros quadrados.

- Após Limpeza ou base, ou reperfilamento será feita uma pintura de ligação que Consiste a na aplicação de uma camada de material betuminoso sobre a superfície de uma base ou de um pavimento, antes da execução de um revestimento betuminoso, objetivando promover a aderência entre este revestimento e a camada subjacente.

- Deve proceder-se-a a varredura da superfície de modo a eliminar o pó e o material solto existente. O jato de ar comprimido deverá ser usado quando as condições da pista assim o exigirem, mesmo após a varredura mecânica ou manual.

- Aplica-se a seguir, o material betuminoso adequado, na temperatura compatível com o seu tipo, na quantidade certa e na maneira mais uniforme. -O material betuminoso não deve ser distribuído quando a temperatura ambiente estiver abaixo de 10°C, ou em dias de chuva, ou quando esta estiver iminente. A temperatura de aplicação do material betuminoso deve ser fixada para cada tipo, em função da relação temperatura-viscosidade. No que concerne à temperatura de aplicação da RR - 1C, a mesma deverá ser de ordem a emprestar ao material betuminoso, uma viscosidade Saybolt-Furol compreendida entre 25 e 100 segundos.(A faixa de temperatura recomendável é de 20 a 50°C.)

- Deve-se executar a pintura de ligação em toda a camada, em um mesmo turno de trabalho, e deixá-la fechada ao trânsito, sempre que possível. Quando isso não for possível, deve-se trabalhar em meia pista, fazendo a pintura de ligação da adjacente, logo que a pintura permita sua abertura ao trânsito.

- A fim de evitar a superposição ou excesso de material nos pontos inicial e final das aplicações, deve-se colocar faixas de papel transversalmente na pista, de modo que o material betuminoso comece e cesse de sair da barra de distribuição sobre essas faixas, as quais, a seguir, são retiradas. Qualquer falha na aplicação do material betuminoso deve ser logo corrigida.

- Antes da aplicação do material betuminoso, no caso de bases de solo-cimento ou concreto



PREFEITURA MUNICIPAL DE SAPUCAIA DO SUL
SECRETARIA MUNICIPAL DE PLANEJAMENTO URBANO
DIRETORIA DE PROJETOS

magro, a superfície da base deve ser irrigada, a fim de saturar os vazios existentes, não se admitindo excesso de água sobre a superfície.

- O material betuminoso utilizado será uma emulsão asfáltica catiônica, do tipo RR - 1C, que deverá atender as especificações da ABNT, taxa de aplicação máxima de 0,5 litros/m² (sobre a camada de pavimentação existente).

7.6 – Execução da Cobertura de CBUQ

- Previamente a execução da camada de cobertura de todas ruas, deverão ser elevados e reposicionados para o nível final da camada do recapeamento, as tampas de PVs, pluvial e telefonia, inclusive as tampas de concreto existentes ao longo do trecho, não devendo haver diferença de nível entre estas e o pavimento pronto.

- A massa específica da Mistura Asfáltica considerada é de 2,5548T/m³.

- Após a 2ª pintura de ligação, a cobertura será feita através de uma camada única 3cm espessura de Capeamento sobre a superfície onde foi executado a Pintura de Ligação, de cimento asfáltico do tipo CAP-50/70, espalhada e comprimida a quente, atendidas as especificações do DAER.

- O pré-misturado à quente consiste na mistura íntima e homogênea, executada à quente em usina, de agregado de graduação aberta com cimento asfáltico, nas proporções estabelecidas no projeto e condições fixadas cumprindo-se o que determina a Norma do Daer-ES-P 16/91 para esta Classe e espessura de pavimento.

- A superfície que irá receber a camada de revestimento deverá estar com a pintura de imprimação isenta de pó e materiais estranhos. Quando a pintura tiver sido exposta à ação do tráfego e o revestimento não aderir à superfície curada, esta receberá uma pintura de ligação com emulsão ou asfalto dissolvido, cura rápida, numa taxa que oscila entre 0,25-0,35 litros/ m² para asfaltos dissolvidos. No caso das emulsões a taxa deverá propiciar um resíduo de 0,10 a 0,15 litros/m².

- A contratante deverá apresentar a composição da massa asfáltica (CBUQ) e o respectivo ensaio Marschall.

- A mistura asfáltica não será espalhada sobre a superfície molhada, ou quando o tempo se apresentar chuvoso ou com neblina, ou quando a temperatura for inferior a 10°C na sombra, ou, ainda em condições atmosféricas desfavoráveis. O início dos trabalhos deverá ser autorizado pela Fiscalização. A temperatura da mistura asfáltica, ao sair do misturador, deve estar entre 130°C – 175°C. A mistura deverá ser protegida durante o transporte, a fim de que, quando espalhada na pista, apresente uma temperatura entre 120°C a 165°C. A compactação deverá estar concluída antes que a mistura atinja 65°C.

- Na execução do concreto asfáltico deverá haver uma perfeita sincronização entre as unidades transportadoras, a produção da usina e a capacidade de espalhamento da motoniveladora, de maneira que a execução seja contínua, sem interrupção em qualquer fase do trabalho.

- A usina instalada deverá produzir um volume de concreto asfáltico que permita o deslocamento contínuo de motoniveladora.

- Os trabalhos complementares manuais e a compactação deverão ter condições de permitir o avanço das obras na velocidade em que a mistura é espalhada.

- Dentro das condições previstas nesta especificação, o concreto asfáltico deve ser espalhado por meio de uma motoniveladora, numa espessura solta que permita obter, após a compactação, a espessura compactada especificada no projeto (6cm).



PREFEITURA MUNICIPAL DE SAPUCAIA DO SUL
SECRETARIA MUNICIPAL DE PLANEJAMENTO URBANO
DIRETORIA DE PROJETOS

- Quando o revestimento for construído em meia pista, a junta longitudinal da primeira deverá ser pintada com asfalto dissolvido de cura rápida ou emulsão asfáltica antes da colocação da camada que constitui a outra meia pista.
- A mistura espalhada não poderá apresentar regiões segregadas. Se isto ocorrer, o serviço deverá ser suspenso imediatamente e determinado se a causa é de operação, ou outra qualquer. Os serviços só serão recomçados, depois de sanada a causa da ocorrência.
- A massa espalhada deve ser imediatamente compactada, de maneira a obter uma camada que satisfaça os requisitos de acabamento e densidade.
- Os serviços de compactação poderão ser realizados em 3 etapas: a primeira consistirá na compactação inicial da massa com rolo liso, do tipo Tandem ou três rodas, e será executado imediatamente atrás da motoniveladora com a roda motriz do rolo atuando com roda dianteira. O rolo se deslocará sempre do bordo mais baixo para a parte mais elevada da pista; a segunda etapa consistirá na compactação da camada com rolos de pneus de pressão variável logo após a primeira fase da compactação. A pressão dos pneus deve ser a máxima que a mistura possa suportar sem deslocamento ou trincas prejudiciais na massa. Esta pressão deve ser aumentada de maneira a ser atingido o grau de compactação. A parte final consistirá no acabamento da superfície compactada por meio de rolos lisos do tipo Tandem.
- Sem prejuízo da superfície acabada, a primeira etapa pode ser suprimida iniciando-se a compactação imediatamente com rolo de pneus de pressão variável.
- Após a compactação, a camada de concreto asfáltico deverá estar de acordo com o requisito de alinhamento, greide e acabamento.
- O cimento asfáltico a ser empregado na mistura betuminosa será do tipo CAP – 50/70, aditivado com doses aquosas (aminas orgânicas) com porcentagens determinadas em função das características do agregado.
- Sobre a pintura de ligação será espalhada de modo a apresentar, quando comprimida, a espessura do projeto, camada de concreto asfáltico, que é o revestimento flexível, resultante da mistura a quente, em usina apropriada, de agregado mineral graduado, material de enchimento (filler) e material betuminoso, espalhada e comprimida a quente.
- A Execução dos serviços de CBUQ, consistirá no fornecimento da mistura, espalhamento com motoniveladora, tipo arrastão e compactação de uma camada de acordo com o alinhamento, greide, espessura e seção transversal fornecidos pelo projeto geométrico, e dentro das tolerâncias definidas por esta Especificação. Os serviços de execução de CBUQ (concreto betuminoso usinado quente), serão controlados pela fiscalização.
- Na execução da camada de concreto asfáltico deverão ser realizados controles tecnológicos da mistura e da execução dos serviços, resultando, portanto, controles de usina e de pista. A determinação da temperatura da mistura do concreto asfáltico se processará no caminhão por ocasião da pesagem na balança localizada junto à usina, e também junto à pista. De cada carga será realizada pelo menos uma determinação. Deverá ser retirado conforme determinação dos Fiscal, amostras do pavimento executado.

7.7- Meio-fio de Concreto:

Os meios-fios terão 30 cm de altura, 15cm de largura na base e 12 cm no topo, com comprimento de 100 cm, ou fazendo correspondência com os existentes no local. Os meios-fios deverão ter resistência adequada, estando completamente curados por ocasião de seu uso,



PREFEITURA MUNICIPAL DE SAPUCAIA DO SUL
SECRETARIA MUNICIPAL DE PLANEJAMENTO URBANO
DIRETORIA DE PROJETOS

devendo atingir o concreto um fck mínimo de 200 Kg/cm². Seu acabamento deverá ser satisfatório, sem rebarbas e porosidade.

Serão assentes sobre uma camada de 10 cm de areia e rejuntados com argamassa 1 ci : 4 ar. Ficarão à vista 15 cm. A concordância de altura dos meios junto aos acessos de garagens será executada com inclinação de uma peça, mantendo-se a continuidade entre os normais e os rebaixados. As curvas serão executadas com frações de meios-fios, com comprimentos adequados ao desenvolvimento do segmento curvo, com as faces e arestas subordinadas aos raios. Após sua colocação, deverão ser adequadamente escorados para evitar deslocamentos.

7.8 – Tampas das Caixas:

As caixas pré escolhidas, deverão ser restauradas com o mesmo material utilizado na sua construção original e sob orientação da fiscalização. E onde faltar somente a tampa, providenciar. Além disto, será complementado a Drenagem das ruas a serem implantadas, conforme detalhamento anexos e orientação da SMOP.

7.9 – Sinalização:

A Sinalização no que tange, especificações, quantitativos é de responsabilidade da Secretaria de Mobilidade e Trânsito.

7.10 – Conservação:

– Será proibido o tráfego sobre o concreto asfáltico imediatamente após sua conclusão, até que a mistura tenha endurecido convenientemente por esfriamento. A estrada não poderá ser aberta ao tráfego antes de 6 horas após conclusão do concreto asfáltico.

– Em condições excepcionais a Fiscalização poderá determinar uma redução deste prazo, quando houver necessidade de deslocamento do equipamento e veículos destinados à execução da obra.

8 –RECEBIMENTO DA OBRA:

- A obra deverá ser entregue limpa, com todos os equipamentos retirados do local, eventuais entulhos e sujeiras totalmente removidos, de forma que fiquem os leitos e os passeios livres de entulho, para o perfeito tráfego de pedestres.

Sapucaia do Sul, 30 de Abril de 2024

Volmir Rodrigues
Prefeito Municipal

Rafael Stroher
Secretário Municipal de SMPU

Maria Eugenia Lucas Cardoso
Eng Civil – crea/RS 107.194